

L'information économique, un outil efficace d'aide à la décision

Le Baromètre Bourguignon des Affaires

- **1500 entreprises régionales interrogées 2 fois par an...**
- **Un outil de conjoncture des entreprises et d'opinion de leurs dirigeants...**
- **Des données actualisées et fiables...**

*Favoriser la prise de décision
des Acteurs économiques locaux et régionaux en matière
de stratégie de développement de l'économie
et des territoires de Bourgogne.*

Méthodologie

Ce Baromètre est mis en place par la Chambre Régionale de Commerce et d'Industrie de Bourgogne, en collaboration avec les Chambres de Commerce et d'Industrie de Bourgogne. Son objectif est de collecter, deux fois par an, l'opinion de 1500 chefs d'entreprises Bourguignons sur la conjoncture économique. Tous les 6 mois, les chefs d'entreprises Bourguignons pourront s'exprimer sur leur perception de leur environnement économique, sur les 6 mois écoulés mais également pour les 6 mois à venir.

A chaque question, les responsables ont le choix entre 3 évaluations : « Amélioration », « Stabilité », « Dégradation ».

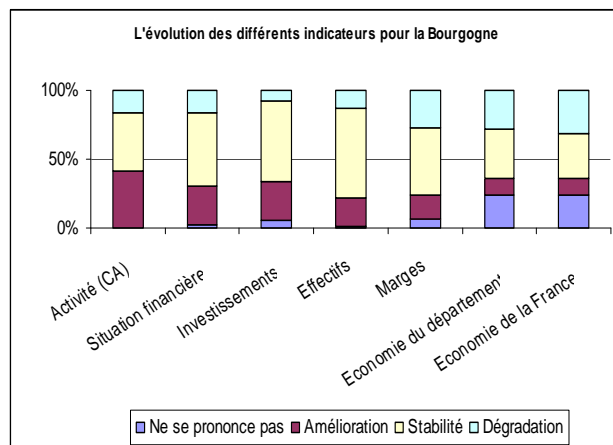
Les données ont été recensées par téléphone. L'enquête téléphonique s'est déroulée du 24 avril 2007 au 24 mai 2007.

Un panel de chefs d'entreprise a été réalisé, afin d'interroger dans 6 mois les mêmes chefs d'entreprises. Pour constituer ce panel, nous sommes partis de la population mère (10 587 entreprises Bourguignonnes) et en fonction de 3 critères (le département, la taille de l'entreprise et le secteur d'activité) nous avons construit notre panel.

Les données semestrielles pour les 6 mois écoulés

Le tableau ci-dessous recense les données concernant les évolutions des différents indicateurs pour la Bourgogne :

		BOURGOGNE			
		Sans avis	Amélioration	Stabilité	Dégradation
EVOLUTIONS	Activité (CA)	0,4	40,7	42,8	16,1
	Situation financière	2,3	27,8	54,1	15,8
	Investissements	5,7	27,7	58,6	8,0
	Effectifs	0,6	20,8	65,9	12,7
	Marges	6,5	17,5	49,3	26,7
	Economie du département	23,5	12,4	35,9	28,1
	Economie de la France	24,0	12,4	32,2	31,4



Les entreprises sont 40,7% à avoir constaté une progression de leur chiffre d'affaires sur les 6 derniers mois. Elles sont 27,8 % à déclarer une amélioration de leur situation financière sur 6 mois. Par ailleurs, 27,7 % des entreprises ont augmenté leurs investissements. Concernant les effectifs, seules 20,8 % des entreprises ont constaté une hausse de leurs effectifs. L'évolution des marges est quant à elle moins encourageante puisque seulement 17,5 % des entreprises ont déclaré une augmentation de leurs marges, contre 26,7 % ayant déclaré une dégradation de ces dernières.

Nous constatons que de nombreux chefs d'entreprises ne souhaitent pas se prononcer, notamment en ce qui concerne la situation économique de la France et du département. En effet, le contexte électoral dans lequel ce sondage s'est inscrit a influencé les résultats de ce premier baromètre. Nous constatons également que les indicateurs présentant le plus fort pourcentage de « dégradation » sont la situation économique du département et de la France ainsi que l'évolution de la marge.

Vous trouverez ci-dessous les données pour les différents départements :

		CÔTE D'OR				NIEVRE			
		Sans avis	Amélioration	Stabilité	Dégradation	Sans avis	Amélioration	Stabilité	Dégradation
EVOLUTIONS	Activité (CA)	0,2	44,8	38,7	16,2	0,7	31,9	47,4	20,0
	Situation financière	2,3	29,7	53,6	14,4	3,7	20,7	54,1	21,5
	Investissements	5,3	28,8	57,8	8,1	4,8	24,8	60,7	9,6
	Effectifs	0,7	23,0	63,8	12,5	1,1	14,4	71,9	12,6
	Marges	7,2	18,8	46,2	27,8	4,1	14,1	50,0	31,9
	Economie du département	23,2	14,2	39,7	23,0	19,3	5,6	20,0	55,2
	Economie de la France	20,6	12,5	33,6	33,2	27,0	11,9	30,0	31,1
		SAONE ET LOIRE				YONNE			
		Sans avis	Amélioration	Stabilité	Dégradation	Sans avis	Amélioration	Stabilité	Dégradation
EVOLUTIONS	Activité (CA)	0,2	43,8	42,4	13,5	0,6	38,5	44,7	16,3
	Situation financière	1,1	29,6	55,8	13,5	2,8	28,7	52,5	16,0
	Investissements	5,4	28,7	58,9	7,0	7,0	27,5	57,6	7,9
	Effectifs	0,5	20,5	65,7	13,3	0,3	23,3	64,3	12,1
	Marges	5,4	18,7	50,8	25,1	9,0	16,9	50,6	23,6
	Economie du département	22,8	16,9	39,5	20,8	28,1	9,8	39,0	23,0
	Economie de la France	20,8	14,0	35,0	30,2	29,8	10,7	28,7	30,9

Globalement, la Côte d'Or est le département pour lequel les indicateurs ont le plus connu d'amélioration (données en **bleu**) à l'exception des effectifs où la plus grande part d'amélioration est dans l'Yonne. Concernant l'économie du département et de la France, le département de la Saône et Loire est celui où les opinions sont le plus positives.

La Nièvre est à l'inverse le département dans lequel nous recensons le moins d'opinions positives sur les différents indicateurs (données en **rouge**).

Vous trouverez ci-dessous les données par secteur d'activité ainsi que par taille d'entreprise :

		BATIMENT				COMMERCE				INDUSTRIE				SERVICE			
		Sans avis	Amélioration	Stabilité	Dégradation	Sans avis	Amélioration	Stabilité	Dégradation	Sans avis	Amélioration	Stabilité	Dégradation	Sans avis	Amélioration	Stabilité	Dégradation
EVOLUTIONS	Activité (CA)	1,0	41,1	47,4	10,5	0,0	44,0	36,9	19,0	0,2	42,0	43,1	14,7	0,7	35,6	46,1	17,6
	Situation financière	1,9	26,8	56,9	14,4	3,3	32,4	47,6	16,7	0,9	27,6	58,0	13,6	3,1	24,0	54,9	18,1
	Investissements	5,3	25,4	61,2	8,1	5,7	27,1	59,5	7,6	4,2	30,9	56,0	8,9	7,4	26,1	59,1	7,4
	Effectifs	1,0	23,9	61,2	13,9	0,2	17,4	70,2	12,1	0,4	19,3	66,9	13,3	1,0	24,2	62,9	11,9
	Marges	5,3	21,5	52,2	21,1	5,0	17,6	48,1	29,3	6,0	16,7	50,4	26,9	9,3	16,2	47,7	26,8
	Economie du département	17,2	17,2	45,5	20,1	24,8	12,9	30,5	31,9	27,1	10,9	34,7	27,3	21,6	11,2	38,0	29,2
Economie de la France	32,1	11,5	33,5	23,0	21,7	11,0	33,1	34,3	23,3	13,3	33,1	30,2	23,0	13,3	29,7	34,0	
		MOINS DE 10				DE 10 A 49				DE 50 A 100				100 ET PLUS			
		Sans avis	Amélioration	Stabilité	Dégradation	Sans avis	Amélioration	Stabilité	Dégradation	Sans avis	Amélioration	Stabilité	Dégradation	Sans avis	Amélioration	Stabilité	Dégradation
EVOLUTIONS	Activité (CA)	0,6	36,7	42,5	20,2	0,0	41,4	45,5	13,1	1,0	51,9	36,5	10,6	1,3	54,5	31,2	13,0
	Situation financière	2,6	25,1	51,8	20,5	1,7	29,0	56,5	12,8	2,9	32,7	54,8	9,6	3,9	35,1	53,2	7,8
	Investissements	6,0	24,0	62,1	7,9	5,8	29,1	56,5	8,5	2,9	34,6	56,7	5,8	5,2	40,3	46,8	7,8
	Effectifs	0,7	17,8	67,5	13,9	0,3	22,0	66,9	10,7	1,0	28,8	57,7	12,5	1,3	26,0	54,5	18,2
	Marges	5,6	17,0	49,3	28,2	4,7	18,3	51,3	25,7	14,4	18,3	39,4	27,9	19,5	14,3	45,5	20,8
	Economie du département	23,2	9,1	35,8	31,9	23,6	14,2	36,1	26,1	24,0	15,4	39,4	21,2	24,7	23,4	31,2	20,8
Economie de la France	24,7	9,5	29,1	36,7	24,1	13,4	34,2	28,3	19,2	13,5	41,3	26,0	23,4	28,6	31,2	16,9	

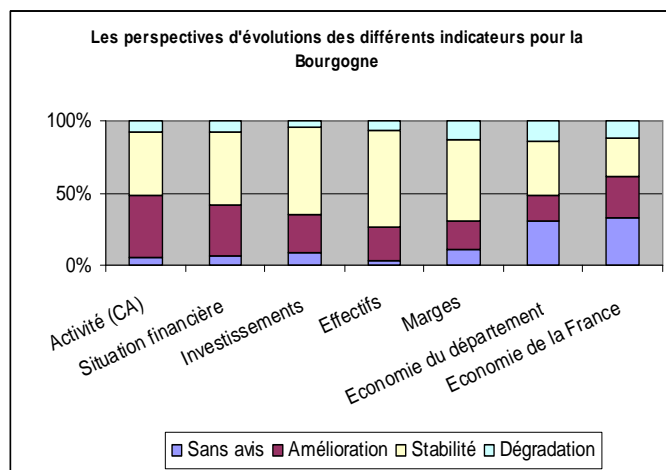
Nous constatons que globalement, il n'y a pas de secteur présentant des opinions plus optimistes que d'autres. En revanche, en ce qui concerne la taille des entreprises, les grandes entreprises (plus de 100 salariés) semblent être plus positives concernant les évolutions des différents indicateurs sur les 6 derniers mois que ne le sont les petites entreprises de moins de 10 salariés.

Les données semestrielles pour les 6 prochains mois

Le tableau ci-dessous recense les données concernant les évolutions des différents indicateurs pour la Bourgogne :

		BOURGOGNE			
		Sans avis	Amélioration	Stabilité	Dégradation
PERSPECTIVES	Activité (CA)	5,9	42,3	44,3	7,5
	Situation financière	7,1	35,2	50,0	7,7
	Investissements	8,8	26,5	59,9	4,8
	Effectifs	3,1	23,4	67,3	6,2
	Marges	11,0	20,3	55,0	13,7
	Economie du département	30,5	17,9	36,8	14,7
	Economie de la France	33,2	28,1	26,7	12,1

Les entreprises sont 42,3 % à prévoir une progression de leur CA sur les 6 prochains mois. Elles sont 35,2 % à déclarer une amélioration de leur situation financière. Par ailleurs, 26,5 % des entreprises vont augmenter leurs investissements. Concernant les effectifs, 23,4 % prévoient une hausse de leurs effectifs. L'évolution des marges est quant à elle moins encourageante puisque seulement 20,3 % des entreprises déclarent une augmentation de leurs marges dans les 6 prochains mois. **D'une manière générale, l'opinion sur les 6 mois à venir est plus positive que celle des 6 derniers mois puisque le pourcentage des « améliorations » est supérieur pour quasiment tous les indicateurs.**



Concernant les opinions sur les 6 prochains mois, la tendance à ne pas vouloir donner son avis se confirme. Le changement de gouvernement récent ne permettant pas d'avoir une vision précise de ce que sera l'économie de la France au cours des 6 prochains mois, de nombreux chefs d'entreprises ne se sont ainsi pas prononcés quant aux évolutions futures de la situation économique du département et de la France. (Respectivement 30,5 % et 33,2 %). **Le nombre de chefs d'entreprises ne se prononçant pas sur les autres indicateurs est également plus important que pour les opinions concernant les 6 mois écoulés.**

Vous trouverez ci-dessous les données pour les différents départements :

		CÔTE D'OR				NIEVRE			
		Sans avis	Amélioration	Stabilité	Dégradation	Sans avis	Amélioration	Stabilité	Dégradation
PERSPECTIVES	Activité (CA)	5,6	47,6	40,4	6,5	5,2	35,2	50,4	9,3
	Situation financière	7,0	36,2	49,4	7,4	5,9	31,9	54,4	7,8
	Investissements	8,8	27,4	58,9	4,9	6,7	25,9	60,4	7,0
	Effectifs	2,8	26,7	63,8	6,7	3,0	17,8	73,7	5,6
	Marges	10,7	23,2	53,8	12,3	10,0	20,7	53,3	15,9
	Economie du département	31,1	22,3	37,8	8,8	27,4	11,5	27,4	33,7
	Economie de la France	32,5	29,9	26,2	11,4	35,2	27,4	25,9	11,4
		SAONE ET LOIRE				YONNE			
		Sans avis	Amélioration	Stabilité	Dégradation	Sans avis	Amélioration	Stabilité	Dégradation
PERSPECTIVES	Activité (CA)	5,6	41,1	45,8	7,4	7,3	42,7	42,4	7,6
	Situation financière	6,3	35,7	50,8	7,2	9,3	36,0	46,3	8,4
	Investissements	7,7	24,8	63,4	4,1	11,8	28,1	56,2	3,9
	Effectifs	2,5	22,8	69,5	5,2	4,2	24,4	64,0	7,3
	Marges	9,0	20,5	57,1	13,3	14,6	16,3	55,1	14,0
	Economie du département	30,0	20,8	38,8	10,4	32,9	14,0	40,2	12,9
	Economie de la France	29,6	30,7	27,8	12,0	37,1	23,0	26,4	13,5

Globalement, la Côte d'Or est ici aussi le département dans lequel les chefs d'entreprises prévoient le plus d'amélioration sur les indicateurs (données en **bleu**) à l'exception des investissements où la plus grande part d'amélioration est dans l'Yonne. Concernant l'économie de la France, c'est en Saône et Loire que les opinions sont le plus positives. La Nièvre est à l'inverse le département dans lequel nous recensons le moins de perspectives d'évolutions positives sur les différents indicateurs (données en **rouge**).

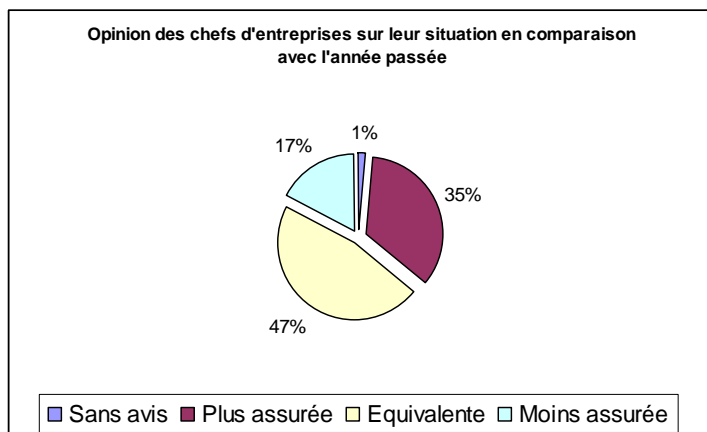
Vous trouverez ci-dessous les données par secteur d'activité ainsi que par taille d'entreprise :

		BATIMENT				COMMERCE				INDUSTRIE				SERVICE			
		Sans avis	Amélioration	Stabilité	Dégradation	Sans avis	Amélioration	Stabilité	Dégradation	Sans avis	Amélioration	Stabilité	Dégradation	Sans avis	Amélioration	Stabilité	Dégradation
PERSPECTIVES	Activité (CA)	5,7	44,0	46,9	3,3	6,2	45,5	39,8	8,6	6,9	38,9	45,3	8,9	4,8	41,8	46,3	7,1
	Situation financière	4,3	34,9	56,9	3,8	8,6	36,9	45,5	9,0	7,6	31,8	52,2	8,4	6,7	37,3	48,7	7,4
	Investissements	6,7	20,1	68,4	4,8	9,3	26,2	60,5	4,0	7,3	28,0	60,0	4,7	10,9	28,5	54,9	5,7
	Effectifs	1,0	29,2	64,6	5,3	3,1	23,6	68,3	5,0	3,6	20,7	68,4	7,3	3,6	23,3	66,5	6,7
	Marges	8,1	26,3	58,4	7,2	9,3	20,0	54,5	16,2	12,2	16,7	57,6	13,6	12,8	21,6	51,1	14,5
	Economie du département	25,4	18,2	45,5	11,0	31,2	20,0	33,6	15,2	33,6	14,4	37,3	14,7	29,2	19,5	35,2	16,2
Economie de la France		38,8	22,0	30,6	8,6	31,4	30,7	25,0	12,9	33,8	23,8	29,6	12,9	31,6	33,0	23,3	12,1
		MOINS DE 10				DE 10 A 49				DE 50 A 100				100 ET PLUS			
		Sans avis	Amélioration	Stabilité	Dégradation	Sans avis	Amélioration	Stabilité	Dégradation	Sans avis	Amélioration	Stabilité	Dégradation	Sans avis	Amélioration	Stabilité	Dégradation
PERSPECTIVES	Activité (CA)	7,7	42,0	42,5	7,7	4,9	41,6	46,6	6,9	1,0	49,0	43,3	6,7	5,2	41,6	41,6	11,7
	Situation financière	8,8	33,6	49,1	8,5	6,1	37,0	49,9	6,9	2,9	36,5	52,9	7,7	6,5	32,5	54,5	6,5
	Investissements	9,9	21,9	63,9	4,2	8,3	29,0	57,6	5,0	2,9	30,8	60,6	5,8	10,4	41,6	41,6	6,5
	Effectifs	3,8	21,1	69,6	5,6	2,4	24,7	66,3	6,6	1,9	31,7	60,6	5,8	3,9	22,1	64,9	9,1
	Marges	10,7	20,5	56,0	12,9	8,3	21,6	56,7	13,4	17,3	20,2	47,1	15,4	27,3	9,1	42,9	20,8
	Economie du département	33,9	15,1	35,5	15,5	27,6	20,2	38,3	14,0	28,8	20,2	38,5	12,5	27,3	22,1	33,8	16,9
Economie de la France		37,0	25,4	24,7	12,9	31,5	29,1	27,6	11,8	25,0	33,7	31,7	9,6	24,7	35,1	29,9	10,4

Nous constatons que globalement, il n'y a pas de secteur présentant des opinions plus optimistes que d'autres. En revanche, nous constatons que l'industrie est le secteur dans lequel il y a le moins d'opinions positives quant aux évolutions futures.

En ce qui concerne la taille des entreprises, les petites entreprises de moins de 10 salariés sont celles qui présentent le moins d'opinions positives sur les perspectives d'évolutions des différents critères.

La comparaison



Le graphique ci-contre reprend les données concernant l'avis des chefs d'entreprises concernant leur situation actuelle.

Nous souhaitons ici savoir si leur situation actuelle leur paraît plus assurée, équivalente ou moins assurée que celle dans laquelle ils étaient l'année dernière à la même époque.

Au total 81,5 % des chefs d'entreprises Bourguignons estiment que leur situation est équivalente voire, plus assurée que l'année précédente à la même époque.

La vision des chefs d'entreprises Bourguignons est donc dans l'ensemble assez optimiste.

Dans le tableau qui suit, vous trouverez les réponses à cette question selon différents critères à savoir le département, le secteur d'activité ainsi que la taille des entreprises :

CÔTE D'OR				NIEVRE				SAONE ET LOIRE				YONNE			
Sans avis	Plus assurée	Equivalente	Moins assurée	Sans avis	Plus assurée	Equivalente	Moins assurée	Sans avis	Plus assurée	Equivalente	Moins assurée	Sans avis	Plus assurée	Equivalente	Moins assurée
0,9	37,8	43,9	17,4	1,1	28,9	46,3	23,7	1,4	34,8	48,8	15,1	2,0	35,1	48,3	14,6
BATIMENT				COMMERCE				INDUSTRIE				SERVICE			
Sans avis	Plus assurée	Equivalente	Moins assurée	Sans avis	Plus assurée	Equivalente	Moins assurée	Sans avis	Plus assurée	Equivalente	Moins assurée	Sans avis	Plus assurée	Equivalente	Moins assurée
0,5	30,1	56,9	12,4	2,1	33,6	47,6	16,7	0,4	38,9	43,3	17,3	1,9	33,5	44,7	20,0
MOINS DE 10				DE 10 A 49				DE 50 A 100				100 ET PLUS			
Sans avis	Plus assurée	Equivalente	Moins assurée	Sans avis	Plus assurée	Equivalente	Moins assurée	Sans avis	Plus assurée	Equivalente	Moins assurée	Sans avis	Plus assurée	Equivalente	Moins assurée
1,3	31,3	45,9	21,5	1,6	35,4	49,8	13,2	0,0	46,2	39,4	14,4	1,3	42,9	40,3	15,6

Nous constatons que la Côte d'Or est le département qui recense le plus de sociétés estimant que leur situation est plus assurée que l'an passé. A l'inverse, la Nièvre est le département qui en recense le moins.

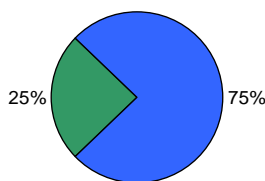
L'industrie est le secteur d'activité dans lequel les entreprises sont le plus optimistes, à l'inverse, le bâtiment recense le moins d'opinions positives.

Il est également clair que les entreprises de moins de 10 salariés sont les moins positives quant à leur situation puisque seulement 31,3 % d'entre elles déclarent que leur situation est plus assurée que l'année dernière contre 21,5 % qui affirment que leur situation est moins assurée. Les entreprises de plus de 50 salariés sont quant à elles plus optimistes car elles sont plus de 40 % à estimer que leur situation est plus assurée que l'année dernière à la même époque.

La transmission des entreprises en Bourgogne

Un quart des chefs d'entreprises Bourguignonnes envisagent de transmettre leur société.

Proportion des chefs d'entreprises qui envisagent la transmission



■ Envisage la transmission ■ N'envisage pas la transmission

CÔTE D'OR		NIEVRE	
Envisage la transmission	N'envisage pas la transmission	Envisage la transmission	N'envisage pas la transmission
26,0	74,0	25,9	74,1
BATIMENT		COMMERCE	
Envisage la transmission	N'envisage pas la transmission	Envisage la transmission	N'envisage pas la transmission
32,5	67,5	21,4	78,6
MOINS DE 10		DE 10 A 49	
Envisage la transmission	N'envisage pas la transmission	Envisage la transmission	N'envisage pas la transmission
29,8	70,2	22,5	77,5
SAONE ET LOIRE		YONNE	
Envisage la transmission	N'envisage pas la transmission	Envisage la transmission	N'envisage pas la transmission
24,8	75,2	21,3	78,7
INDUSTRIE		SERVICE	
Envisage la transmission	N'envisage pas la transmission	Envisage la transmission	N'envisage pas la transmission
21,6	78,4	26,8	73,2
DE 50 A 99		PLUS DE 100	
Envisage la transmission	N'envisage pas la transmission	Envisage la transmission	N'envisage pas la transmission
15,4	84,6	6,5	93,5

C'est en **Côte d'Or** et dans la **Nièvre** que l'on recense le plus d'intentions de transmettre son entreprise (26 %). Vient ensuite la Saône et Loire avec 25 % et l'Yonne avec seulement 21 %.

Le **Bâtiment** est le secteur où les chefs d'entreprises songent le plus à transmettre leurs entreprises : 32,5 %. Nous trouvons ensuite les services (27 %) et le commerce et l'industrie (21,5 %).

Ce sont dans les **entreprises de moins de 10 salariés** que les chefs d'entreprises songent le plus à la transmission avec 30 %, contre seulement 22,5 % dans les entreprises de 10 à 49 salariés, 15,4 % dans les entreprises de 50 à 99 salariés et 6,5 % dans les grandes entreprises de plus de 100 salariés.

Les raisons de transmission :

Parmi les nombreuses raisons de transmission évoquées, la première citée est le départ en retraite avec 63,7 % des cas. Viennent ensuite les difficultés de gestion (5,5 %) et la lassitude (5,5 %), le changement d'activité (3,6 %), la survenue d'une bonne opportunité (3,3 %) et la baisse d'activité (2,2%).

Les autres raisons évoquées, à une moindre échelle sont : les raisons personnelles, l'âge, la reprise familiale, le souhait de prendre du repos, la conjoncture actuelle, la cessation d'activité, la reprise par un associé, le manque de personnel, le souhait de pérenniser son entreprise, le don de parts, le manque de successeurs, les problèmes de santé, le changement géographique, le divorce ...

Les moyens de transmission des entreprises :

La cessation à un tiers est le premier moyen de transmettre son entreprise cité (38,5 %). Vient ensuite la transmission à un membre de la famille (22,8 %). Viennent ensuite la transmission en interne (20,1 %), l'ouverture du capital (7,8 %). Il y a tout de même 10 % des chefs d'entreprises qui ne connaissent pas encore le moyen qu'ils vont choisir pour transmettre leur entreprise.

Les freins à la transmission :

21,4 % des chefs d'entreprise interrogés déclarent que le principal frein à la transmission de leur entreprise est l'aspect financier, les frais de transmission ainsi que la fiscalité.

Il y a cependant 36,2 % des personnes qui envisagent de transmettre leur entreprise qui estiment qu'il n'y a pas de frein à la transmission.

Viennent ensuite le manque de repreneurs (13,2 %), les procédures administratives, l'organisation (7,9 %) et la conjoncture économique (4,8 %).

Les organismes consultés :

Les cabinets comptables seront les premiers consultés (20,2 %). Il y a tout de même 17,7 % des chefs d'entreprises qui ne savent pas quels organismes ils vont contacter en vue de transmettre leur entreprise. 12,9 % ne consulteront aucun organisme. Viennent ensuite les banques (8,5 %), les CCI (8,1%), les conseils en gestion de patrimoine ou les notaires (7,6 %), les avocats (7 %), les conseillers juridiques (6,7 %), les chambres des métiers (3,6 %), tous les organismes spécialisés (3,6 %), les syndicats professionnels (2,2 %), les agences immobilières (1,3 %), les associations (0,2 %), le conseil général (0,2 %).