



Baromètre Bourguignon des Affaires

Les affaires en Bourgogne : les grandes tendances

8

Novembre 2010

Question FLASH
L'emploi des Seniors
page 4

La reprise est amorcée même si elle demeure fragile.

C'est dans un constat de dégradation continue de la situation économique de la France que les chefs d'entreprises ont abordé ce nouveau baromètre bourguignon des affaires. Dans un contexte national et international chahutés, leurs prévisions en mai 2010 restaient empreintes d'une grande incertitude qui s'est confirmée ce dernier semestre.

A l'exception des investissements qui ont été réalisés à hauteur des perspectives, l'activité s'est avérée globalement moins élevée que prévue, de même que la situation financière et les marges.

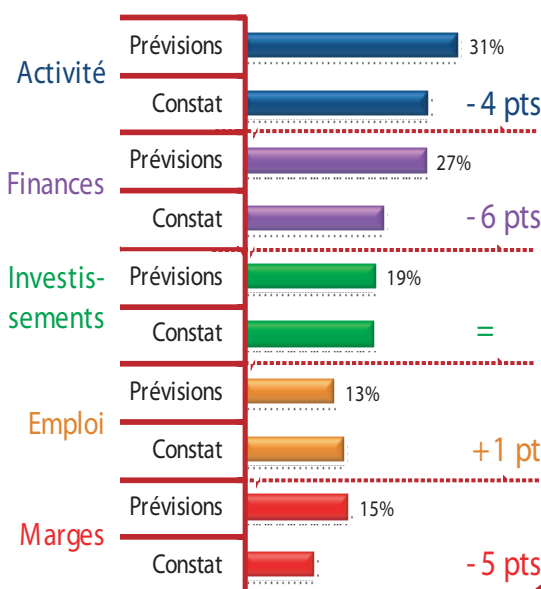
Seul point positif : la préservation de l'emploi et des recrutements légèrement supérieurs aux attentes.

Des disparités entre départements persistent.

Ce sont les entreprises cote-d'oriennes qui ont le mieux tiré leur épingle du jeu ce semestre : plus forte progression de tous les indicateurs, notamment activité et finances.

Les améliorations prévues se sont-elles produites?

Prévisions Mai 2010
Constat Nov 2010



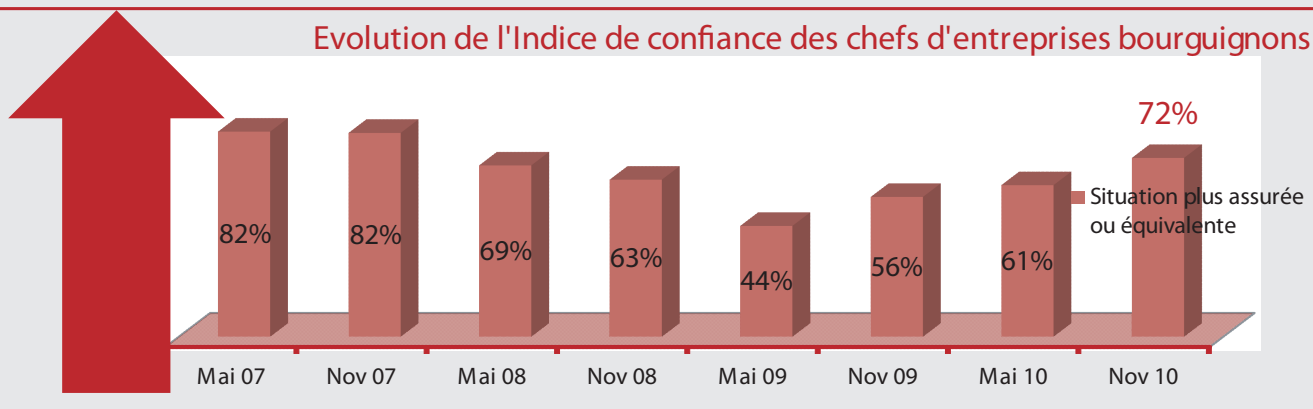
Leurs prévisions sont meilleures que dans la Nièvre et la Saône-et-Loire qui sont dans la moyenne.

La situation économique des entreprises de l'Yonne est en retrait, avec plus de dégradation de l'activité, et son évolution ainsi que celle des finances est moins optimiste pour les 6 prochains mois.

Un vrai regain de confiance.

Une grande majorité (72%) des chefs d'entreprises bourguignons estime leur situation économique plus souvent mieux assurée qu'il y a un an (29%) ou a minima équivalente (43%), retrouvant une confiance proche des niveaux de 2007.

Evolution de l'Indice de confiance des chefs d'entreprises bourguignons



Constat sur les 6 derniers mois

(Mai 2010 à Novembre 2010)

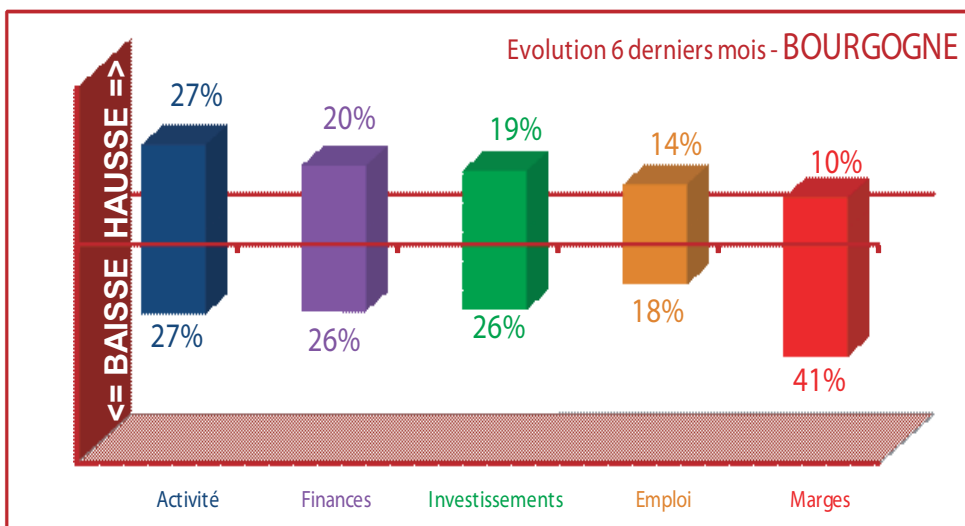
Plus d'amélioration qu'au semestre passé.

Les soldes par indicateur sont plus équilibrés ce semestre que début 2010. Les entreprises bourguignonnes ont connu autant de progression que de dégradation de leur chiffre d'affaires, un peu plus de baisse que de hausse des investissements, des finances, et de l'emploi.

Ce sont toujours les marges qui restent délicates, puisqu'elles sont en baisse pour 41% des établissements.

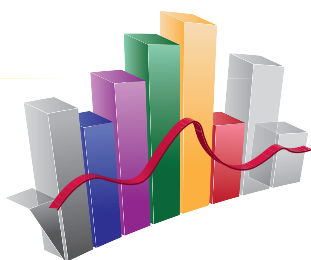
Les grandes entreprises ont le vent en poupe.

Avec plus de 40% des entreprises de 50 salariés et plus qui ont vu leur activité augmenter, les grandes socié-



-tés ont connu un semestre favorable, même si les dégradations des marges persistent. Les hausses des finances et investissements concernent plus de 27% d'entre elles.

Bien qu'en retrait, les TPE connaissent un semestre également favorable, avec de moindres hausses de leur activité et de leur emploi, mais avec une période plus stable.

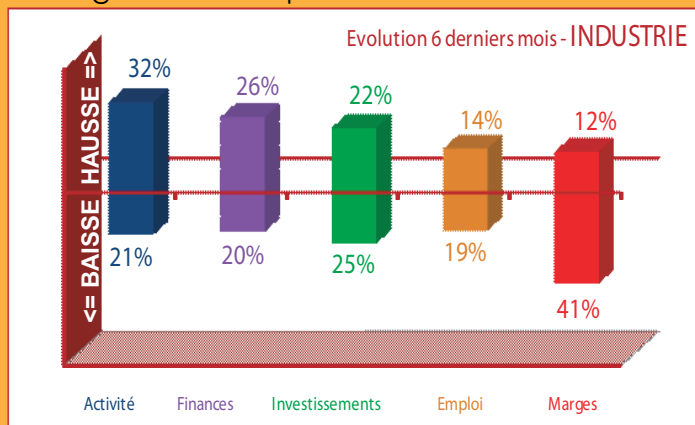


ZOOM PAR SECTEUR

L'INDUSTRIE

Les plus fortes améliorations sur tous les indicateurs

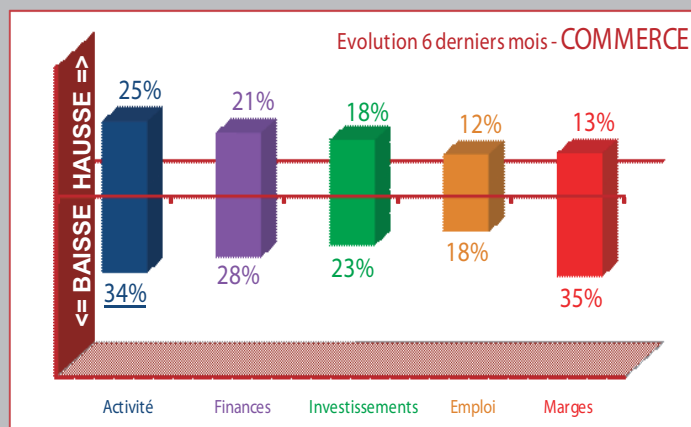
L'industrie a connu une bonne évolution ce semestre, bien que certaines entreprises aient continué à subir la conjoncture globale. Avec des évolutions de l'activité plus fortes et moins de dégradation, les situations économiques sont globalement plus favorables et devraient



se développer selon cette tendance durant les 6 prochains mois, sur tous les critères.

Le COMMERCE

Secteur aux évolutions différenciées Dans la moyenne basse



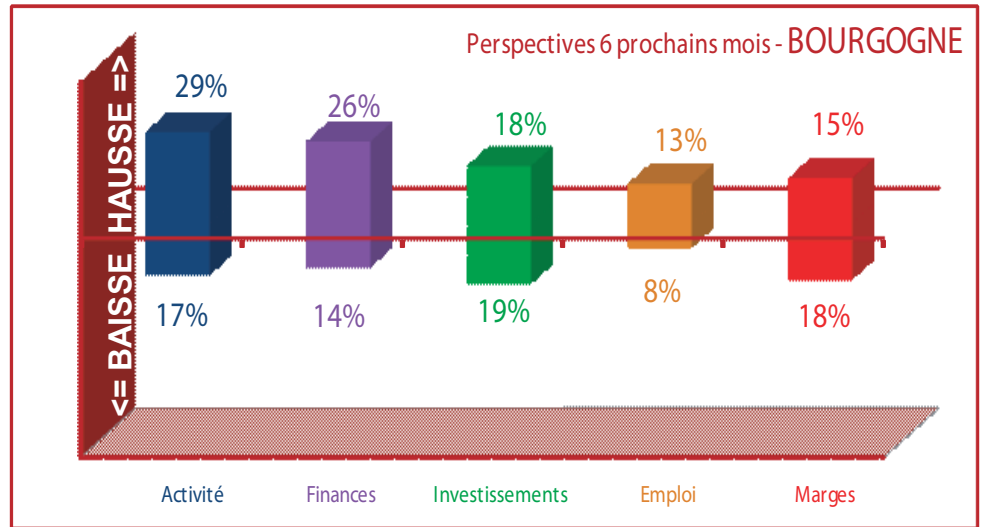
1/3 des commerces bourguignons a eu une activité en berne et ainsi peu investi compte tenu de la situation financière. Pour les 2 autres tiers des commerces bourguignons, la progression a été encourageante avec des finances en amélioration. Les perspectives pour les 6 prochains mois se répartissent dans la continuité des évolutions du semestre.

Perspectives sur les 6 prochains mois

(Novembre 2010 à juin 2011)

Vers une évolution dans la tendance du semestre écoulé.

Les dégradations sont prévues moins nombreuses pour les 6 prochains mois. Les entreprises bourguignonnes augurent un semestre stable, ou des améliorations progressives de leur activité et surtout de leur situation financière qu'elles espèrent voir se redresser. Les dirigeants misent sur moins de dégradation des marges. L'emploi devrait rester stable pour 77% d'entre eux, et seuls 18% prévoient d'investir.



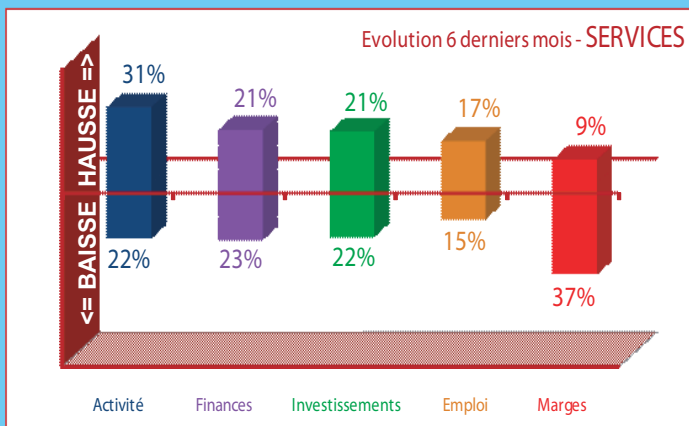
Bien que les réalisations soient toujours en dessous de leurs prévisions, les chefs d'entreprises bourguignons restent confiants et

continuent, comme dans les baromètres précédents, à espérer des améliorations.

Les SERVICES

De bonnes progressions Dans la moyenne haute

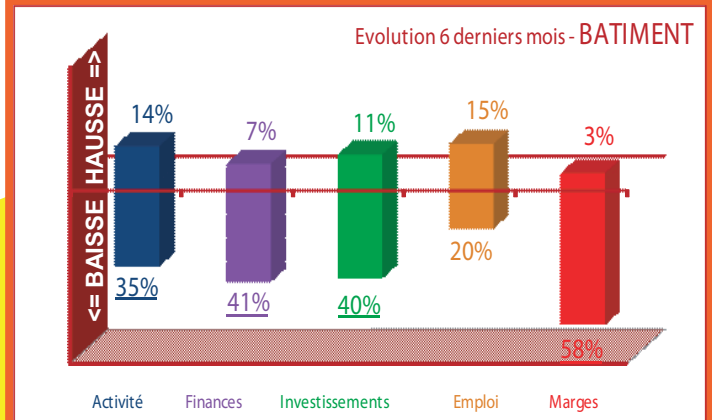
C'est dans ce secteur que l'emploi a le mieux progressé, avec un solde net positif ce semestre, rendu possible par de bonnes



progressions des chiffres d'affaires ; les finances ont globalement bien réagi, malgré un retrait sur les marges souvent dégradées. Ces entreprises espèrent voir la tendance se retourner le prochain semestre.

Le BTP

Secteur toujours en difficulté 20% d'entreprises en dégradation forte



Le BTP est le secteur qui a rencontré le plus de dégradation sur tous les indicateurs, avec des difficultés financières notamment dans un contexte d'activité en baisse qui a ralenti les investissements.

La tendance devrait se poursuivre le prochain semestre, même si les dégradations prévues sont moins nombreuses.

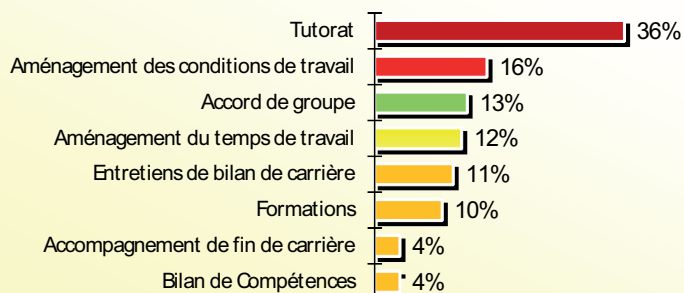
L'emploi des Seniors

Les Seniors, une valeur sûre dans l'entreprise !

- ➔ **80%** des entreprises bourguignonnes **emploient** actuellement **au moins un Senior** (+ de 50 ans), quoi qu'en moyenne, ce soit le stade des 55 ans qui tend à caractériser ces professionnels comme tels.
- ➔ **31%** prévoient de surcroît de **procéder à l'embauche** d'un salarié de plus de 50 ans prochainement.
- ➔ **Expérience, Compétences** et **Motivation** constituent les plus de ces Seniors.
- ➔ La **non-compatibilité de l'activité** empêchera le recrutement de seniors dans **14%** des entreprises bourguignonnes, majoritairement dans le BTP et l'Industrie (pour pénibilité des missions), mais aussi dans certains types de commerces. **L'absence totale de recrutement** reste la 1ère raison de non embauche de Seniors (55%).
- ➔ Autant de **POUR** que de **CONTRE**, la **suppression de la mise à la retraite d'office à 65 ans** (45%).

Des employeurs qui commencent à intégrer des mesures d'accompagnement des Seniors

Mesures d'accompagnement prévues



18% des dirigeants de la région ont prévu la **mise en place de mesures d'accompagnement des Seniors**, en **développant majoritairement le Tutorat**, puis l'aménagement du travail, en conditions comme en temps.

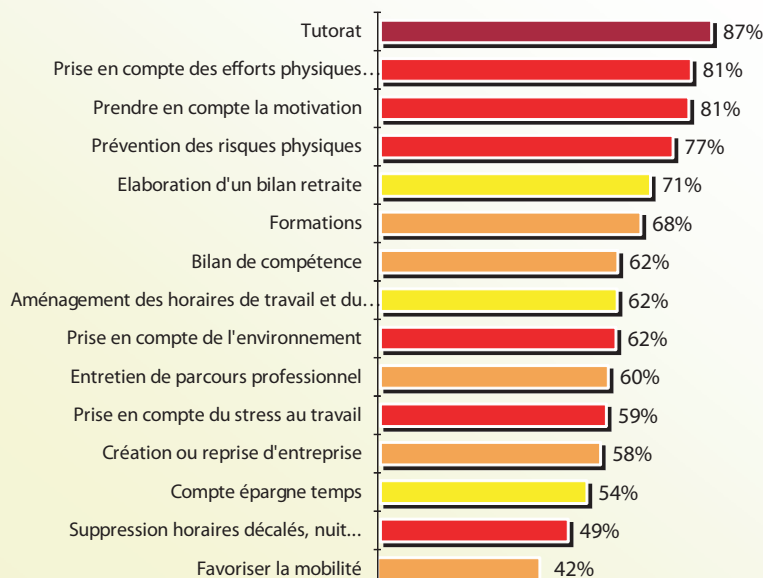
Ces mesures sont principalement à l'initiative des entreprises de 50 salariés et plus (plus de 53% de mesures).

Quelles mesures d'accompagnement sont pertinentes et pour quelles entreprises ?

Dans les grands thèmes, ce sont les mesures de **Transmission du savoir** et de **Gestion des Compétences** qui semblent les plus pertinentes aux dirigeants bourguignons. Mais cette vue globale masque un intérêt pour les mesures d'**Amélioration des conditions de travail et prévention des facteurs de pénibilité** auxquelles les responsables des secteurs du BTP et de l'Industrie sont particulièrement attentifs.

L'aide à la création ou reprise d'entreprise, l'utilisation du compte épargne temps et les entretiens de parcours professionnel semblent mieux adaptés aux entreprises de plus de 50 salariés.

Pertinence des mesures d'accompagnement



Méthodologie

Le Baromètre bourguignon des Affaires mis en place en avril 2007 par la Chambre Régionale de commerce et d'industrie de Bourgogne, en collaboration avec les Chambres de Commerce et d'Industrie de l'Yonne, de la Nièvre, de la Saône-et-Loire, de Dijon et de Beaune, a pour objectif de collecter, deux fois par an, l'opinion des chefs d'entreprises bourguignons sur la conjoncture économique.

Ainsi, tous les 6 mois, les chefs d'entreprises bourguignons peuvent s'exprimer sur leur perception de leur environnement économique, sur les 6 mois écoulés mais également pour les 6 mois à venir.

Une question flash, différente chaque semestre, permet d'aborder un point spécifique de la vie des entreprises. Ce mois-ci, la question flash permet d'évoquer l'emploi des Seniors.

Ce baromètre, reconduit deux fois par an, donne une vision de l'opinion des chefs d'entreprises dans le temps. A chaque question, les responsables ont le choix entre 3 évaluations : «Amélioration», «Stabilité», «Dégradation»; ils peuvent ne pas se prononcer.

L'enquête téléphonique, dont les résultats sont repris dans ce document, a été conduite par la société Centre Relations Clients du 6 au 24 septembre 2010. Elle recense l'opinion de 1.400 chefs d'entreprises bourguignons, dont la majorité avaient déjà été interrogés lors des précédents baromètres.

Réalisation : Centre Relations Clients - crc@centrerelationsclients.com

Editions : Info Eco des C(R)CI de Bourgogne
CRCI Bourgogne
Place de Nations Unies - BP 87009 - 21070 DIJON CEDEX
www.bourgogne.cci.fr

Directeur de la publication : Olivier CAPRETTE
Contact : Pascale CHABANIS - 03 80 60 40 84 - p.chabanis@bourgogne.cci.fr
ISSN : 1959-0032